

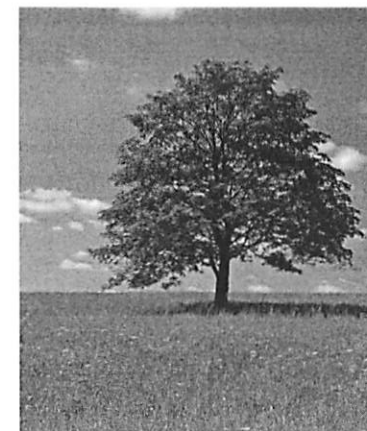


AMBITO DI RACCOLTA OTTIMALE “ COMUNE DI ACIREALE ”

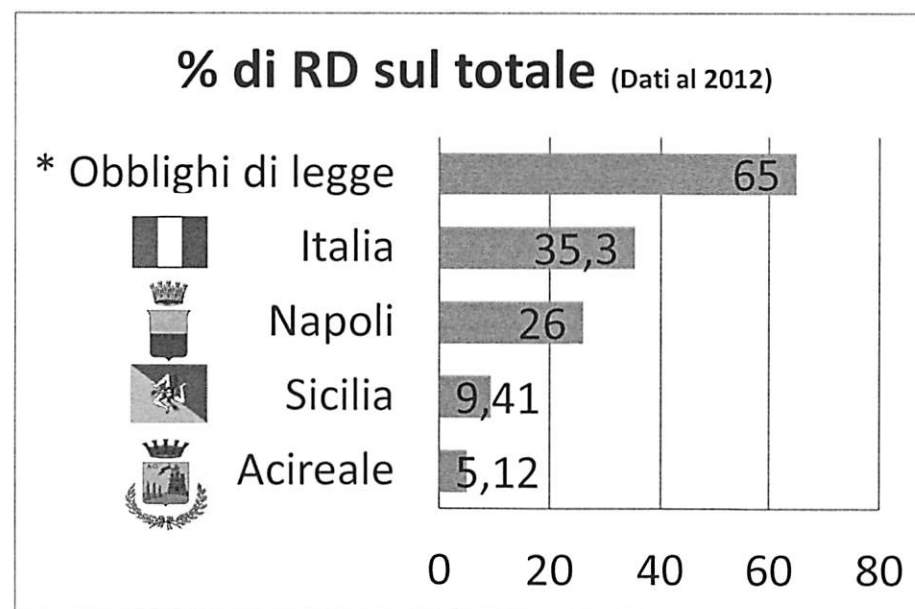
Servizio di spazzamento, raccolta e trasporto
allo smaltimento dei rifiuti solidi urbani
differenziati e indifferenziati, compresi quelli
assimilati, ed altri servizi di igiene pubblica

ANNI 2015 - 2022

Un appalto Verde *



L'obiettivo è quello di perseguire una riduzione del quantitativo di rifiuti solidi urbani indifferenziati conferiti in discarica, al fine di **raggiungere il 65% di RD** (raccolta differenziata) come da parametri fissati a livello regionale.



* Ai sensi Decreto Ministeriale 13 febbraio 2014 sui Criteri ambientali minimi



Un servizio: Tre tipologie di azioni

Servizio di base

Raccolta dei rifiuti solidi urbani (RSU)

Servizio pulizia mercati all'aperto

Fornitura e consegna delle attrezzature

Servizio di spazzamento e fornitura/svuotamento cestini portarifiuti

Servizio di scerbatura strade, aiuole ed aree pubbliche

Raccolta e smaltimento delle carogne animali

Lavaggio contenitori

Servizi accessori

Rimozione micro-discardie sul suolo pubblico

Pulizia litorale, spiagge e solarium pubblici

Pulizia delle caditoie stradali

Attività di supporto

Rapporti periodici sul servizio

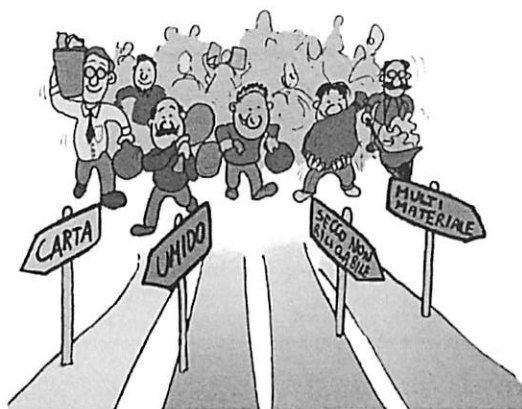
Campagne di sensibilizzazione per studenti ed utenti in genere

Pubblicizzazione del servizio.

Elementi per l'individuazione di azioni atte alla riduzione della produzione di rifiuti

Metodo di raccolta

In ossequio alle Linee Guida per l'ottimizzazione delle raccolte differenziate, il metodo di raccolta principale sarà quello della “domiciliarizzazione diffusa”.



Sono previste eccezioni in considerazione delle specificità del contesto (difficoltà operative locali, peculiarità di alcune tipologie di materiale, dispersione abitativa in certi contesti) e a tale scopo verranno istituiti dei “circuiti complementari” (**Centri Comunali di Raccolta, Ecostazioni, sistemi a punto mobile di consegna**) anche allo scopo di valorizzare i comportamenti virtuosi.

Nelle aree costituite da case sparse e ove ritenuto praticabile sarà attuato il compostaggio domestico obbligatorio previo riconoscimento di un incentivo economico.

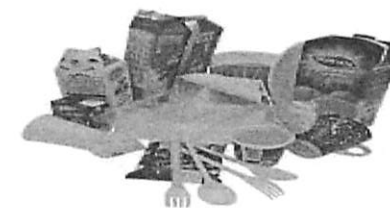


Un forte impegno in termini di personale e di attrezzature

ELENCO PERSONALE	
Ripartizione livelli	n°
1° Livello	1
2° Livello B	3
2° Livello A	70
3° Livello A	29
3° Livello A (impiegato)	1
4° Livello A	11
5° Livello A	1
6° Livello A	3
7° Livello A	1
TOTALE	120

ATTREZZATURE E FORNITURE	
Descrizione	n°
Contentori pile (60-120 lt)	50
Contentori farmaci	50
Contentori rifiuti T/F (90-180 lt)	30
Decespugliatore	3
Soffiatore	4
Cestini gettacarta	500
Compattatore scarrabile con sistema di compattazione	4
UTENZE DOMESTICHE	
Pattumiera 10 litri	21.000
Sacchetto bio da 10 litri	3.000.000
Mastello da 30 litri (organico)	7.000
Mastello da 30 litri vetro	21.000
Mastello da 30 litri residuo	21.000
Bidone carellato da 240 litri (organico condomini)	1.000
Sacchetti in plastica trasparenti per imballaggi in plastica	1.000.000
Bidone carellato da 240 litri (plastica condomini)	1.000
Bidone carellato da 240 litri (vetro condomini)	1.000
Bidone carellato da 240 litri (residuo condomini)	1.000
UTENZE NON DOMESTICHE	
Bidone carellato da 120 litri (organico)	120
Bidone carellato da 240 litri (organico)	130
Bidone carellato da 120 litri (plastica)	120
Bidone carellato da 240 litri (plastica)	130
Bidone carellato da 120 litri (vetro)	120
Bidone carellato da 240 litri (vetro)	130
Bidone carellato da 120 litri (residuo)	120
Bidone carellato da 240 litri (residuo)	130

Frequenze Settimanali di raccolta



	Rifiuto organico	Residuo
Utenze Domestiche	3 volte	2 volte
Utenze non domestiche	7 volte	2 volte



	Vetro/Acciaio/All.	Plastica	Carta e cartone
Utenze Domestiche	1 volta	1 volta	1 volta
Utenze non domestiche	6 volte	1 volta (6 volte per bar e ristoranti)	5 volte



Carta e cartone

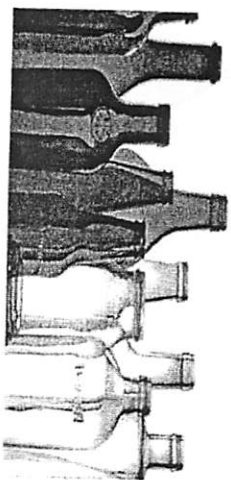
1
volta

Utenze domestiche

5
Volte

Utenze non domestiche

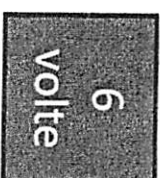
	Mezzo utilizzato	Note
Utenze Domestiche		Mastelli posizionati a cura dell'utenza sul marciapiede di fronte alla propria abitazione o per i numeri civici con più di 6 famiglie, all'interno di specifici bidoni carrellabili a capacità volumetrica variabile a seconda della caratteristica abitativa dell'utenza ma non superiore a 240 litri.
Uffici comunali & scuole		la frequenza di raccolta è 1/7, mediante prelievo dai contenitori (da 1.100 litri) ivi posizionati presso aree interne alle utenze.
Utenze non domestiche		La frequenza di raccolta degli imballaggi in carta e cartone è 5/7. Prelievo del rifiuto da bidoni carrellabili con volumetria massima di 240 litri



Vetro Acciaio e Alluminio



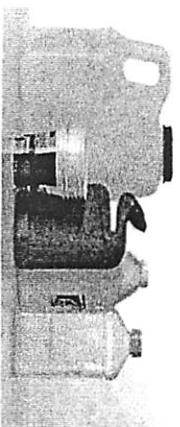
UtENZE DOMESTICHE



UtENZE NON DOMESTICHE *

	Mezzo utilizzato	Note
UtENZE domestiche, uffici comunali e scuole		Per le utenze domestiche la frequenza di raccolta è 1/7 L'utenza domestica dovrà depositare il rifiuto in vetro all'interno del mastello da 30-40 litri o in bidoni di varia volumetria nei condomini con più di 6 famiglie.
UtENZE non domestiche		L'organizzazione della raccolta non domestica prevede il ritiro in siti, giorni e orari predefiniti mediante lo svuotamento degli appositi mastelli o bidoni di capacità non superiore a 240 litri Per le utenze non domestiche la frequenza di raccolta è pari a 6/7 .

* Per utenze «non domestiche» si intendono: Bar, chioschi, ristoranti, mense, etc etc..



Plastica

1
volta

Utenze domestiche

6
volte

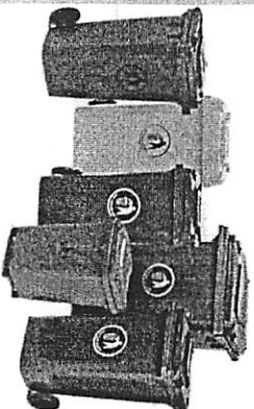
Utenze non domestiche

Mezzo utilizzato

Utenze Domestiche (<6 famiglie), uffici comunali e scuole

Utenze non domestiche (o domestiche > 6 famiglie)

Bioplastica Certificata UNI EN 13432



Note

Il ritiro dovrà avvenire mediante prelievo di sacchi semitrasparenti da 110 litri posizionati a cura dell'utenza, sul marciapiede di fronte alla propria abitazione.

Per le utenze non domestiche quali bar, ristoranti, chioschi, ecc. la frequenza di raccolta è pari a 6/7. Per i numeri civici con più di 6 famiglie, si predisporranno specifici bidoni carrellabili di capacità volumetrica variabile a seconda della caratteristica abitativa dell'utenza ma non superiore a 240 litri.



Rifiuto organico

Scarti della preparazione e del consumo del cibo, sia in ambito domestico che non domestico; scarti di piccoli orti e giardini; rifiuti vegetali provenienti dalle utenze commerciali e dalle aree cimiteriali; rifiuti organici provenienti dai mercati ortofrutticoli e simili, etc etc..

3
volte

Utenze domestiche

7
volte

Utenze non domestiche

	Mezzo utilizzato	Note
Utenze Domestiche		La modalità di raccolta della frazione organica è di tipo domiciliare e viene svolta con frequenza pari a 3 volte a settimana mediante il prelievo dei sacchetti compostabili posizionati, a cura dell'utenza, all'interno di appositi mastelli o bidoni di capacità non superiore a 240 litri collocati nelle aree di pertinenza.
Utenze non domestiche		Per le utenze non domestiche la frequenza di raccolta è giornaliera festivi inclusi (7/7). Per le utenze non domestiche, la metodologia operativa proposta prevede il posizionamento di mastelli da 30-40 l. e bidoni da 120-240 l. presso ogni utenza non domestica produttrice di organico.
Bar e ristoranti		Le categorie di ristoranti, trattorie, pizzerie, birrerie, bar, pasticcerie e gelaterie, dovranno essere dotate di un bidone carrellabile da 120-240 l. da esporre all'esterno in prossimità del momento di passaggio del mezzo raccoglitore

Rifiuto organico

«Quale sarà la dotazione delle famiglie?»

Una **biopattumiera** aerata di capacità di circa 10 litri a tutte le utenze da tenere all'interno dell'abitazione (secchiello sotto-lavello);

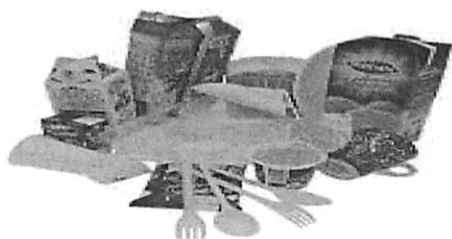


Un **mastello antirandagismo** di capacità pari a 30-40 l. destinata alle utenze con villette monofamiliari dotate di giardino e alle utenze con tipologia residenziale del tipo condominiale sino a 6 famiglie;



Un **bidone carrellabile** di capacità variabile (120 o 240 l.), alle strutture condominiali con più di 6 famiglie





Residuo

Tutto ciò che non è stato differenziato

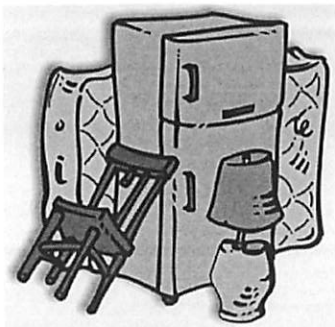
2
volte

Utenze domestiche

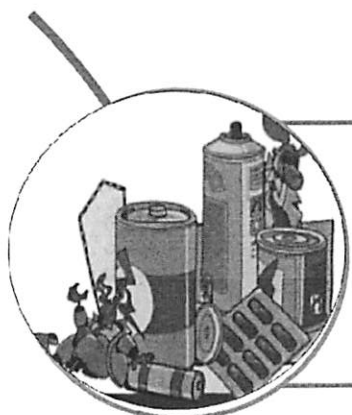
2
volte

Utenze non domestiche

	Mezzo utilizzato	Note
Utenze Domestiche (< 6 famiglie) e non domestiche		La modalità di raccolta della frazione residua è di tipo domiciliare per le utenze domestiche e non domestiche, con frequenza pari a 2 volte a settimana, mediante prelievo dei sacchetti semitrasparenti dotati di sistema di identificazione, contenuti all'interno di appositi mastelli da 30-40 litri
Utenze domestiche (> 6 famiglie)		Per i numeri civici con più di 6 famiglie, si utilizzeranno specifici bidoni carrellabili di capacità volumetrica variabile a seconda della caratteristica abitativa dell'utenza. La frequenza è di 2 volte a settimana



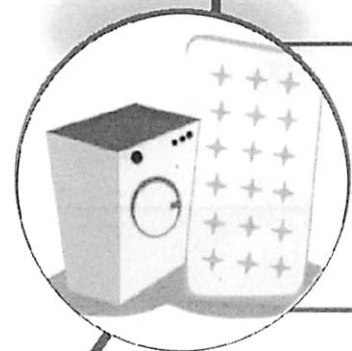
Rifiuti urbani pericolosi (R.U.P) e ingombranti



Rifiuti urbani pericolosi

L'attività di svuotamento dei contenitori deve essere eseguito con frequenza minima mensile.

L'appaltatore ha l'onere di provvedere alla raccolta delle siringhe abbandonate nelle aree pubbliche



Rifiuti ingombranti

Il servizio dovrà essere prestato, presso le utenze domestiche, con **frequenza 3/7** a riscontro delle richieste attivate dalle singole utenze.

I rifiuti raccolti con le frequenze e le modalità sopra indicate saranno trasportati agli impianti previa raccolta in appositi cassoni scarrabili.

SERVIZI ACCESSORI



Servizio pulizia mercati all'aperto

- Frequenza: Giornaliero (mercato di Piazza Marconi) e settimanale (Fiera del sabato)



Servizio di spazzamento * e svuotamento cestini portarifiuti

- Spazzamento: **Servizio meccanizzato:** 4 turni di lavoro giornalieri (6 ore) lungo 4 perimetri. **Servizio manuale:** Tutti i giorni lungo 13 perimetri
- Svuotamento cestini: Il fornitore dovrà provvedere a **500 cestini**, estetica e localizzazione sarà concordata con l'amministrazione



Servizio di scerbatura strade, aiuole ed aree pubbliche

- Frequenza: 6/7 giorni alla settimana, lungo almeno 3 perimetri.



Rimozione micro-dscariche ** su aree pubbliche.

- Frequenza: Due volte a settimana



Pulizia caditoie stradali

- Frequenza: La pulizia verrà effettuata nei mesi di **Settembre ed Ottobre**



Pulizia litorale, spiagge e solarium pubblici

- Frequenza: Ad **Aprile** verrà effettuato un intervento di pulizia straordinaria di tutte le spiagge libere. L'appaltatore deve assicurare adeguate condizioni di pulizia nel periodo **Maggio-Settembre**

* Il perimetro di spazzamento include la villa Belvedere.

** Il servizio contemplerà anche la rimozione di materiali contenenti fibre di amianto

Sistema di premialità e penalità

Bonus



1. Se l'appaltatore riuscirà a garantire il superamento degli obiettivi di **RD minimi previsti dalla legge (65%)**, gli verrà riconosciuto, al termine di ogni annualità, il 50% dei risparmi aggiuntivi conseguiti quale elemento premiante ed incentivante per l'azienda esecutrice.

2. Se la percentuale di **RD sarà superiore al 75%** l'Amministrazione comunale gli riconoscerà, al termine di ogni annualità, il 60% dei risparmi aggiuntivi conseguiti.

Malus



1. Per il mancato raggiungimento degli obiettivi della raccolta **differenziata RD, per ogni punto percentuale in meno** rispetto a quanto prefissato dalla norma verrà applicata annualmente una penale almeno pari allo 0,35% dell'importo annuale posto a base d'asta.

2. Per il mancato raggiungimento della riduzione dei **rifiuti solidi urbani indifferenziati (RI), per ogni punto percentuale in meno** verrà applicata una penale almeno pari allo 0,25% dell'importo annuale posto a base d'asta.

3. Ove non si raggiungesse il 25% della raccolta differenziata, l'Ente si riserva il diritto insindacabile di **risolvere unilateralmente il contratto**

Allegati

Allegato: Siti di conferimento

PIATTAFORMA DI CONFERIMENTO	TIPOLOGIA RIFIUTO
Ecolit s.r.l.	Imballaggi carta e cartone
Ecolit s.r.l. -Domus - F.G.	Imballaggi in plastica
Domus	Imballaggi in vetro
F.G.	Pneumatici fuori uso
Ecolit s.r.l.	Carta e cartone
F.G.	Apparecchiature fuori uso contenenti fluoroclorocarburanti
Esa	Medicinali diversi di quelli di cui alla voce 200131
F.G.	Apparecchiature elettriche ed elettroniche fuori uso
F.G.	Apparecchiature elettriche ed elettroniche fuori uso diverse da cui alla voce 200135
F.G.	Legno
Biomedì	Rifiuti biodegradabili
F.G.	Rifiuti ingombranti
Nuova Alba Soc. Coop.	Abbigliamento
Esa	Batterie e accumulatori diversi da quelli di cui alla voce 20 01 33
Ecologia Italiana	Oli e grassi commestibili
Edil Federica Russo	Rifiuti urbani non differenziati
F.G.	Tubi fluorescenti ed altri rifiuti contenenti mercurio *
Ecosider	Residui della pulizia stradale
F.G.	Toner per stampa esauriti, diversi da quelli di cui alla voce 08 03 17
F.G.	Metallo

Penalità previste dal capitolato

per ogni perimetro di mancata o parziale raccolta da utenze domestiche e non dei rifiuti differenziati	€. 600,00
per ogni mancato o parziale servizio di raccolta differenziata di scarti vegetali	€. 600,00
per ogni mancata o parziale raccolta domiciliare programmata di rifiuti ingombranti e durevoli	€. 900,00
per ogni mancata o parziale fornitura dei sacchi per la R.D.	€. 100,00
per ogni perimetro di mancata o parziale raccolta domiciliare dei rifiuti indifferenziati	€. 600,00
per ogni cestino gettarifiuti non svuotato	€. 20,00
per ogni contenitore stradale per rifiuti non collocato, non manutenzionato o nonsostituito nei termini	€. 50,00
per ogni giorno di ritardo nell'istallazione/collocazione, manutenzione o sostituzione dei cestini gettarifiuti	€. 50,00
per ogni perimetro di mancato o parziale spazzamento manuale	€. 450,00
Mancata esecuzione del perimetro settimanale (parziale e/o totale) di pulizia litorale nel periodo maggio-settembre	€. 500,00
Mancata esecuzione del servizio di pulizia straordinaria (parziale e/o totale) di pulizia litorale nel mese di aprile	€. 1.000,00
per ogni perimetro di mancato o parziale spazzamento meccanizzato	€. 800,00
per ogni perimetro di mancato o parziale scerbatura	€. 450,00
mancata o parziale esecuzione dei servizi a seguito di scioperi indetti per cause imputabili all'appaltatore	vedi art. 1
mancato o parziale recupero dei servizi a seguito di interruzioni	vedi art. 1
per mancato raggiungimento degli obiettivi di raccolta differenziata	vedi art. 22
per ogni modifica e/o manomissione di ogni singolo documento previsto al penultimo comma dell'art. 16	€. 200,00
penalità per ogni disservizio non indicato al presente CSA a seguito di specifica segnalazione dell'ufficio ARO.	€. 300,00

Inadempienze e sanzioni

mancata consegna elenchi e dati relativi ai lavoratori impiegati	0,20% canone mensile/g
per ogni inadempienza agli obblighi in materia di salute e sicurezza dei lavoratori	1,20% canone mensile/g
per ogni altra inadempienza agli obblighi derivanti dall'applicazione del C.C.N.L. di categoria ai lavoratori impiegati	1,2% canone mensile/g
per ogni inadempienza agli obblighi assunti in relazione alle forniture e all'impiego di mezzi e attrezzature	1,2% canone mensile/g
per ogni inadempienza agli obblighi assunti in ordine alla disponibilità di uffici, locali, ricovero mezzi ecc.	0,8% canone mensile/g
per ogni inadempienza agli obblighi in materia di cooperazione	0,5% canone mensile/g
per ogni inadempienza agli obblighi in materia di documentazione, compreso l'obbligo di sottoscrizione dei verbali di controllo dei servizi	0,5% canone mensile/g
per ogni altra inadempienza non indicata ai punti precedenti	0,1-1,0% canone mensile/g